

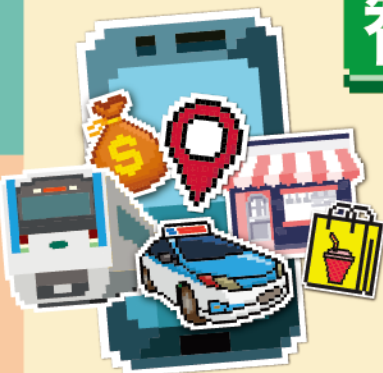
# 內地



中華人民共和國香港特別行政區政府  
數字政策辦公室  
Digital Policy Office  
The Government of the Hong Kong Special Administrative Region  
of the People's Republic of China

## 智遊行

## 數碼科技錦囊



本錦囊以「樂齡IT易學站」的「內地智遊行」網上課程為藍本，向長者介紹實用流動應用程式，讓長者在內地出行、用餐、購買外賣和付款時更加便利。歡迎長者透過以下連結，到「樂齡IT易學站」觀看相關課程（網址：[www.it2.gov.hk/Mainland\\_apps](http://www.it2.gov.hk/Mainland_apps)）。



## 出發前 準備

- 攜帶有效港澳居民來往內地通行證（回鄉證）和香港身份證
- 帶備智能手機，並確保可在內地使用流動數據
- 安裝和設定內地適用的電子支付工具
- 登記「智方便」和「非觸式e-道」，方便出入境

## 內地遊 實用APP

以下介紹的流動應用程式是按其主要功能分類。有些程式的功能可能涵蓋多於一項類別。請參考程式開發者所提供的資訊，以進一步了解程式的實際功能和內容。

掃描程式二維碼即可下載程式

## 儲值支付工具

在內地付款（例如到餐廳用餐和購物）一般都需要使用電子支付。用戶可以根據需要預先為儲值支付工具增值，包括以現金、信用卡、銀行帳戶或「轉數快」等方式增值，也可以把電子錢包直接連結到銀行帳戶，然後設定好預設付款方式，在付款時便更方便快捷！

「儲值支付工具」流動應用程式的例子：

支付寶香港



WeChat Pay  
HK



（備注：上述儲值支付工具另備有「內地版本」，可能提供額外功能配合行程需要。）

# 用餐或購買外賣

如打算到餐廳用餐或購買外賣，可使用流動應用程式尋找餐廳資訊，部分程式還會提供訂座、遙距排隊和外賣服務或團購美食優惠，節省不少到餐廳排隊或購買外賣的時間。



「用餐或購買外賣」流動應用程式的例子：

大眾點評



美團



餓了麼



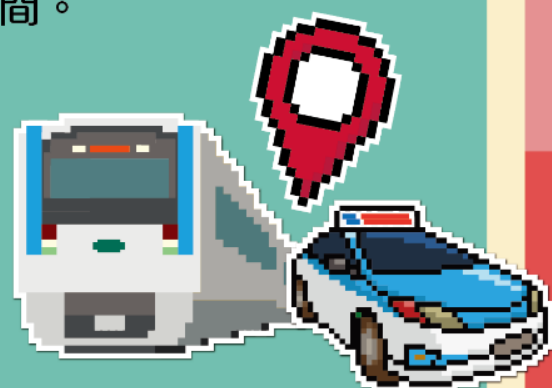
美味不用等



# 交通、導航

在內地可使用流動應用程式「打車」或以電子方式繳付車資，亦有程式提供導航和地圖服務，方便長者尋找目的地的相關資訊，包括前往目的地的方法（例如步行和乘搭交通工具）及所需時間。

提提你：年滿60歲或以上的長者在搭乘深圳地鐵時，只需經地鐵站的免費專用通道及出示回鄉證供職員核實後，即可免費乘搭。



「交通、導航」流動應用程式的例子：

滴滴出行



高德地圖



祝您旅途愉快！



意見或查詢－請電郵至：[digitalinclusion@digitalpolicy.gov.hk](mailto:digitalinclusion@digitalpolicy.gov.hk)

2024年7月